

# Deutscher Mühlentag

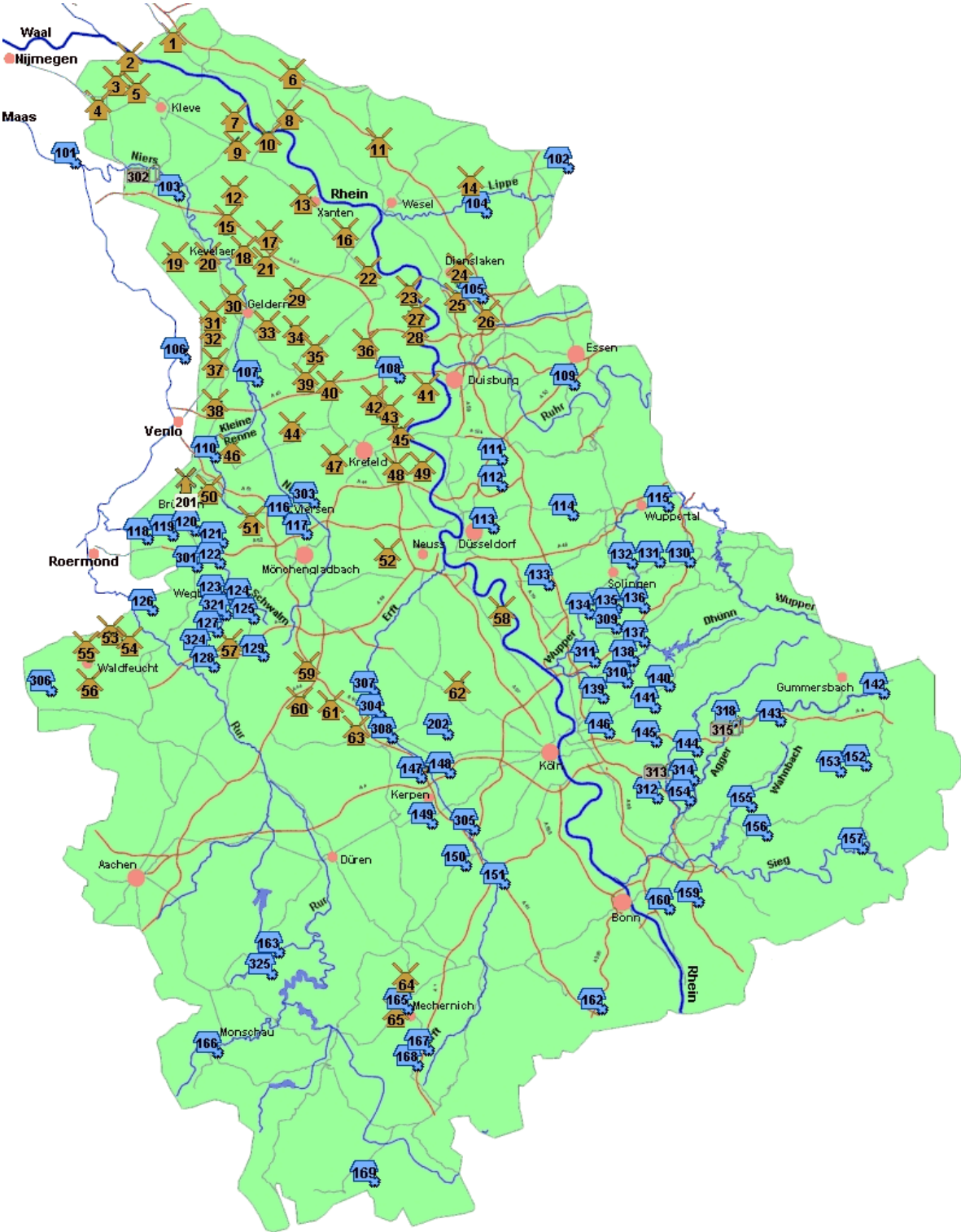


Pfingstmontag, 16. Mai 2016

Gefördert durch WATEC Hydro GmbH  
Ihr zuverlässiger Partner für den Neubau und Umbau von Wasserkraftanlagen!

<b>Zeichenerklärung</b>		Paltrockmühle		Bockwindmühle	
	Kokermühle		Scheunmühle		Roßmühle
	Holländer Windmühle		Windkraftanlage		Radwindmühle
	Großmühle		Schiffmühle		Wassermühle
	Motormühle		Wasser/Windmühle		

# Mühlenstandorte im Rheinland



---

# Teilnehmende Mühlen im Rheinland

---

## Kreis Borken

### 203. Turmwindmühle Werth

**Standort:** Zur Mühle 15, 46419 Isselburg-Werth

**Kontaktperson:** Johann Radstaak, Barkhorst 1, 46419 Isselburg-Werth, Tel.: 02873/654

**Email:** joh.chr.radstaak@t-online.de

**Beschreibung:** Turmwindmühle (Galerieholländer als Binnendreher), weitgehend erhaltenes Antriebs- und Mahlwerk aus dem Jahre 1554 (laut dendro-chronologischer Untersuchung), nicht betriebsbereit, jedoch guter Zustand, teilweise noch Anlagen aus dem Beginn des 20. Jh. vorhanden (Elevatoren, Riemenscheiben, Transmissionsanlagen), ruhende Schauanlage, Turm nicht zweifelsfrei Bestandteil der ehemaligen Stadtmauer aus dem 15. Jh. (ca. 1420)

**Geplante Aktivitäten:** Besichtigung, Führung (11 bis 16 Uhr), Gastronomie in unmittelbarer Nähe

## Kreis Düren

### 325. Kremer-Mühle

**Standort:** 52393 Hürtgenwald-Simonskall, Simonskall 6

**Kontaktperson:** Siegfried Bergsch, 52383 Hürtgenwald-Vossenack, Monschauer Str. 2; Tel.: 02429-909095 oder 02429-9095432

**Email:** s.bergsch@t-online.de

**Beschreibung:** Oberschlächtinge Wassermühle von 1622 mit zwei Mahlgängen. Wasserrad und Königswelle funktionsfähig, Mahlgänge nicht. Ruhende Schauanlage.

**Geplante Aktivitäten:** Brotbacken im Steinbackofen in der Mühle, mit Bewirtung

## Kreis Heinsberg

### 124. Schrofmmühle

**Standort:** Schrofmmühle 2, 41844 Wegberg-Rickelrath

**Kontaktperson:** Dr. Ferdinand Schmitz, Schrofmmühle 2, 41844 Wegberg, Tel.: 02434/2330

**Email:** schrofmmuehle@t-online.de

**Beschreibung:** Wassermühle mit unterschlächtigem Wasserrad, Getreidemühle mit zwei Mahlgängen und Sackaufzug, Ölmühle mit Kollergang und Ölpresse, betriebsfähig (Es wird auch Öl gepresst)

**Geplante Aktivitäten:** Besichtigung, Führung, Getreide mahlen, Öl pressen, Bewirtung (Kaffee, Kuchen, Grillwürstchen, Erfrischungsgetränke)

### **125. Holtmühle**

**Standort:** Hospitalstraße/Holtmühlenweg, 41844 Wegberg

**Kontaktperson:** Dorothe Symes

**Email:** dorothe-symes@t-online.de

**Beschreibung:** Ehemalige Wassermühle, in Betrieb von 1397 bis 1954. Großer Stauweiher und mittelschlächtiges Rad noch vorhanden.

**Geplante Aktivitäten:** 1 Stück Holtmühlentorte und 1 Becher Kaffee für 4,90 €

### **127. Ophover Mühle**

**Standort:** Forst 14, 41844 Wegberg

**Kontaktperson:** Holger Hendricks, 02434-8085385

**Email:** info@ophover-muehle.de

**Beschreibung:** Wassermühle mit Stauteich, erste urkundliche Erwähnung 1623, in Betrieb bis 1965. Wasserrad und Mahlwerk vollständig erhalten.

**Geplante Aktivitäten:** Gastronomie mit Mühlenküche und eigenen Bieren.

### **324. Tüschbroicher Kornmühle**

**Standort:** 41844 Wegberg, Gerderhahner Str. 1

**Kontaktperson:** Jörg Krapoll, 02434-4280

**Email:** krapoll@tueschenbroicher-muehle.de

**Beschreibung:** Ehemalige Korn- und Ölmühle, vermutlich aus dem 14. Jhd. beim Schloss Tüschbroich. Die Mühle war bis 1940 in Betrieb, erhalten sind das Stauwehr mit Teich und das regional seltene oberschlächtige Wasserrad. Bereits seit 1863 ist eine Gastronomie angeschlossen.

**Geplante Aktivitäten:** Außenbesichtigung, Gastronomie

## **Kreis Kleve**

### **1. Gerritzens Mühle auf dem Möllenbölt**

**Standort:** Stokkumer Straße 27, 46446 Emmerich-Elten

**Kontaktperson:** Dr. Manon Looock-Braun, Rheinpromenade 27, 46446 Emmerich, Tel.: 02822-931030, Fax: 02822-931020

**Email:** m.loockbraun@stadt-emmerich.de

**Beschreibung:** Bergholländer mit Steinrumpf, erbaut 1846, sehr guter Zustand, letztmals renoviert in 2010, 2013 und 2014, funktionsfähig. Ausstattung: 1 funktionierendes, windgetriebenes Mahlwerk. Mühlenbistro nebenan.

**Geplante Aktivitäten:** Vorführung mehrerer Mahlvorgänge, Präsentation der neuen Flaggengirlände, Kinder-Trödelmarkt, Musik, Bewirtung (Mühlen-Bistro)

### **4. Stadtmühle Kranenburg**

**Standort:** Mühlenstraße 17, 47559 Kranenburg

**Kontaktperson:** Heinz Pawelke, Sonnenweg 4, 47559 Kranenburg, Tel.: 02826/92014, Fax: 02826/92065

**Email:** heinz.pawelke@museumkatharinenhof.de

**Beschreibung:** Seit 1925 dient der Mühlturm als Museum. Heute ist im 2006 neu eröffneten Mühlenmuseum eine Dauerausstellung zur Vor-, Früh- und Kulturgeschichte der Region um

Kranenburg zu sehen. Troghandmühle (Senfmühle 16. Jh.), Vorführung als Getreidemühle, Mühlsteine aus Naturbasalt, Trogmühle, ruhende Schauanlage

**Geplante Aktivitäten:** Führungen, Verkauf von Mühlenbrot

#### **5. Alte Mühle Donsbrüggen**

**Standort:** Mehrer Straße 92, 47533 Kleve-Donsbrüggen

**Kontaktperson:** Förderkreis "Alte Mühle Donsbrüggen" - Mühlenmuseum e.V. -, Paul Kersjes, Heidestraße 5, 47533 Kleve, Tel.: 02821/26211

**Email:** info@muehle-donsbrueggen.de

**Beschreibung:** Wallholländer mit Windrose und Bilau'schen Ventikantenflügeln, windgängig  
Einrichtung: 2 Mahlgänge vorhanden und funktionsfähig; Mahlbetrieb, Backhaus, Museum

**Geplante Aktivitäten:** Mühlenführung, Brotverkauf, Kaffee und Kuchen: 10:00 Uhr Ökumenischer Gottesdienst im Freien

#### **8. Scholten Mühle Rees**

**Standort:** Zur Windmühle, 46459 Rees

**Kontaktperson:** Familie Scholten, Zur Windmühle 6, 46459 Rees, Tel.: 02851/1232

**Email:** sscholten@t-online.de

**Beschreibung:** Bergholländer, Wallholländer, Turm gemauert, Fuhrwerks-Einfahrt, erneuerte Flügel und Windrose, Selbst-Vordrehung und Flügellauf, Flügelkreuz: Ventikanten-Drehhecks, Patent Bilau, ein Mahlgang, Quetschstuhl, Grützsneider, Sichtmaschine, Saugschlauchfilter, funktionsfähige Mühle.

**Geplante Aktivitäten:** Führungen, buntes Rahmenprogramm für die ganze Familie; Cafeteria (Mühlenbrot)

#### **9. Kalkarer Mühle am Hanselaerer Tor**

**Standort:** Mühlenstege 8, 47546 Kalkar, Tel.: 02824/4709  
Öffnungszeiten: samstags, sonntags und feiertags von 13 bis 16 Uhr (außer Weihnachten)

**Kontaktperson:** Gerd Hage, Thomaspädie 32, 47574 Goch, Tel.: 02823/88933

**Email:** info@kalkarer-muehle.de

**Beschreibung:** Holländer-Turmwindmühle mit umlaufender Galerie, erstklassiger Zustand, grundlegend renoviert und voll funktionsfähig, 2 Mahlgänge, größte Mühle am Niederrhein mit Backhaus, Brauhaus und Restaurant

**Geplante Aktivitäten:** Besichtigung, Führung, Mahlen bei Wind; Brot- und Backwarenverkauf, Schaubrauen Jubiläumsbier, Hüpfburg, Hufeisenwerfen, Nagelbalken; Flammkuchen, Grillwurst, Bewirtung 13.00 bis 17.00 Uhr

#### **29. Herrlichkeitsmühle Issum**

**Standort:** Mühlenstraße 10, 47661 Issum

**Kontaktperson:** J. Porbeck, Hooge Weg 15, 47661 Issum, Tel.: 02835-790227 oder 02835-445060

**Email:** info@herrlichkeitsmuehle.de

**Beschreibung:** Holländer-Achtkant-Durchfahrtmühle, 1768 erbaut, Holzfachwerk mit Schindelverkleidung, Ein Großteil der technischen Ausstattung stammt noch aus dem Jahr 1768. Im Jahr 2004 wurden 2 Mahlwerke wieder installiert, 1 x Windantrieb, 1 x Elektroantrieb von 1925. Die Lichtvorrichtung zur Einstellung des Mahlgrades wurde nach altem funktionstüchtig hergestellt.

**Geplante Aktivitäten:** Mahlbetrieb mit Wind, Führungen, Besichtigung und Bewirtung. Die Mühle ist im Mühlenkeller (Mühlencafé) barrierefrei zu begehen, Sanitäreinrichtungen ebenfalls barrierefrei.

### **31. Windmühle Steprather Mühle**

**Standort:** Schmalkuhler Weg 5, 47608 Geldern-Walbeck

**Kontaktperson:** Förderverein Steprather Mühle e.V., Schmalkuhler Weg 5, 47608 Geldern-Walbeck, Tel. und Fax: 02831/98558

**Email:** info@muhle-walbeck.de

**Beschreibung:** ca. 500 Jahre alte Turmwindmühle, ca. 1952 Aufgabe des Mahlbetriebes, Wiederinbetriebsetzung nach umfangreichen Restaurierungsarbeiten am 09.09.1995  
**Ausstattung:** 2 Mahlgänge, 1 Getreidequetsche, Fliehkraftregler, Backhaus mit Kommunikationszentrum

**Geplante Aktivitäten:** Besichtigung, Führung, Bewirtung, Verkauf von Mühlenprodukten

### **34. Dahlen-Mühle Sevelen**

**Standort:** Nieukerker Straße 30-32, 47661 Issum-Sevelen

**Kontaktperson:** Hans-Josef und Irmhild Dahlen, Nieukerker Straße 30-32, 47661 Issum-Sevelen, Tel.: 02835/444709, Fax: 02835/444712

**Email:** museumsverein@dahlen.org

**Beschreibung:** steinerne Holländer-Turmwindmühle von 1869, ruhende Schauanlage in großer Parkanlage, Ausstellungsräume, 1 Ferienwohnung

**Geplante Aktivitäten:** Foto-Ausstellung: Die Geschichte der Dahlen-Mühle und der Müllerfamilie van Schayck - Dahlen

### **302. Viller Mühle**

**Standort:** Viller 32, 47574 Goch-Hommersum

**Kontaktperson:** Heinz Bömler, Viller 32, 47574 Goch-Hommersum, Tel.: 02827-925580, Fax: 02827-925581

**Email:** service@viller-muehle.de

**Beschreibung:** industrielle Wassermühle bestehend aus 14 Gebäuden, guter Zustand, technische Ausstattung nicht mehr vorhanden, ruhende Schauanlage

**Geplante Aktivitäten:** Am 15. und 16.05. für Einzelbesucher geöffnet von 11-17:00 h. Nostalgischer Jahrmarkt, diverse Attraktionen, Biergarten. Eintrittspreise siehe Webseite.

## **Kreis Viersen**

### **40. Kastenbockwindmühle Tönisberg**

**Standort:** Windmühlenweg, 47906 Kempen-Tönisberg

**Kontaktperson:** Heimatverein Tönisberg, Bernhard Burchardt, Windmühlenweg 3, 47906 Kempen-Tönisberg, Tel.: 02845-297734

**Email:** ben.burchardt@gmx.de

**Beschreibung:** Die Kastenbockwindmühle stammt aus dem Jahr 1802 und war bis 1913 in Betrieb. Sie wurde von 1968 bis 1973 demontiert und teilweise mit Altmaterial wieder aufgebaut. Die Mühle hat zwei Mahlgänge und ist eine ruhende Schauanlage.

**Geplante Aktivitäten:** Tag der offenen Bockwindmühle organisiert durch den Heimatverein Tönisberg. Besichtigung, Führungen, Mühlenbrot und Schmalz, Getränke

### **51. Narrenmühle Dülken**

**Standort:** Waldnieler Straße, 41751 Viersen-Dülken

**Kontaktperson:** Dr. Arie Nabrings, Oberreher Str. 92, 41748 Viersen; Tel.: 02162-29370

**Email:** rohlflorenz@icloud.com

**Beschreibung:** Die 1809 erbaute Bockwindmühle verfügt über ein restauriertes Mahlwerk und das Narrenmuseum. Sie ist Versammlungsort der Dülkener Narrenakademie, Niederrhein.  
**Geplante Aktivitäten:** Mühlenführung, Museumsführung, Bewirtung, 14:00 bis 17:00 Uhr.

### 117. Bongartzmühle

**Standort:** Bachstraße 39, 41747 Viersen-Unterbeberich

**Kontaktperson:** Rudolf Büschges, Bachstraße 39, 41747 Viersen, Tel.: 02162/350830, Fax: 03221/1151937, Mobil: 01578/8977738, [www.bongartzmuehle.de](http://www.bongartzmuehle.de)

**Email:** [rudolf.muehle@arcor.de](mailto:rudolf.muehle@arcor.de)

**Beschreibung:** Getreidemühle mit unterschlächtigem Wasserrad. Erste urkundliche Erwähnung im Jahre 1246. Es sind zwei Mahlgänge vorhanden, davon ist einer voll funktionsfähig. Das in der Scheune befindliche Schrotmühlenmuseum verfügt über 24 verschiedene Mühlen. Davon sind 16 funktionsfähig restauriert. Daneben werden Geräte rund um die Mühle und Landwirtschaft ausgestellt.

**Geplante Aktivitäten:** Besichtigung, Führung mit Vortrag, Mahlvorführung, Bewirtung u.a. mit hausgemachtem Kuchen

### 303. Clörather Mühle

**Standort:** Clörather Mühle 36, 41749 Viersen

**Kontaktperson:** Ludwig Mertens, Clörather Mühle 36, 41749 Viersen, Tel.: 02156/490456, Fax: 02156/490613

**Email:** [lm@lmertens.de](mailto:lm@lmertens.de)

**Beschreibung:** Ehemalige Wassermühle, um 1300 erstmals erwähnt, einst zum Haus Clörath gehörend, einer kurkölnischen Grenzfeste an der Niers, die um 1800 zerstört wurde. Seit Begradigung der Niers in den 1930er Jahren ist die Mühle ohne Wasser. Sie wurde als Bestandteil eines niederrheinischen Vierkanthofes um 1800 errichtet. Mit drei Mahlgängen, eingehaustem Mühlrad mit 6 Meter Durchmesser und separater Ölmühle (nicht erhalten) war sie eine der größten Mühlen der Region. Das Mahlwerk ruht auf Eichensäulen im griechischen Stil. Zwei Mahlgänge sind weitgehend erhalten. Ruhende Schauanlage.

**Geplante Aktivitäten:** 11:00 bis 18:00 Uhr, Besichtigung, Führungen, Getränke, Biergarten.

## Kreis Wesel

### 17. Gomman'sche Mühle

**Standort:** Auf der Mauer 4, 47665 Sonsbeck

**Kontaktperson:** Heinz-Peter Kamps, Pauenstr. 45, Tel.: 02838-150

**Email:** [heinz-peter.kamps@freenet.de](mailto:heinz-peter.kamps@freenet.de)

**Beschreibung:** Turmwindmühle, renoviert mit Galerie und Flügeln, aber ohne Mühleneinrichtung.

**Geplante Aktivitäten:** Mühle geöffnet

### 24. Hiesfelder Windmühle Dinslaken

**Standort:** Sterkrader Straße, 46539 Dinslaken-Hiesfeld

**Kontaktperson:** Kurt Altena, Scholtenstraße 33, 46539 Dinslaken, Tel.: 02064/94188

**Email:** [webmaster@muehlenmuseum-dinslaken-hiesfeld.de](mailto:webmaster@muehlenmuseum-dinslaken-hiesfeld.de)

**Beschreibung:** Die 1822 erbaute Turmwindmühle wurde mit drei Mahlwerken ausgestattet. Neben Getreide wurde auch Eichenrinde für die Gerberlohe gemahlen. 1922: Stilllegung, 1976: Gründung eines Fördervereins und Ausstattung zu einem Mühlenmuseum

**Geplante Aktivitäten:** Besichtigung von 10.00-18.00 Uhr, Führung, Drehen der Mühlenflügel

### **105. Paumühle**

**Standort:** Kirchstraße/Am Stadtbad, 46539 Dinslaken-Hiesfeld

**Kontaktperson:** Kurt Altena, Scholtenstraße 33, 46539 Dinslaken-Hiesfeld, Tel.: 02064/94188

**Email:** info@rheinischer-muehlenverband.de

**Beschreibung:** Wassermühle Dinslaken-Hiesfeld, 1693 erbaut mit einem mächtigen mittelschlächtigen Wasserrad. Der Mühle ist ein Mühlenmuseum angegliedert.

**Geplante Aktivitäten:** Besichtigung von 10.00-18.00 Uhr, Bewirtung

### **320. Mühle Wertherbruch**

**Standort:** Wertherbrucher Straße 12, 46499 Hamminkeln-Wertherbruch

**Kontaktperson:** Ulrich und Antje Knorth, Wertherbrucher Straße 12, 46499 Hamminkeln-Wertherbruch 12, Tel.: 02873/2350149; 0151-21227868

**Email:** Familie.Knorth@gmx.de

**Beschreibung:** Motormühle in einem dem Alter entsprechenden Zustand. 2 Elektromotoren, Graupengang, Aufzug und Sechskantsichter funktionsfähig.

**Geplante Aktivitäten:** Kaffee, Kuchen, Kunstgewerbe

## **Oberbergischer Kreis**

### **143. Oelchenshammer**

**Standort:** Oelchensweg, 51766 Engelskirchen-Bickenbach

**Kontaktperson:** LVR-Industriemuseum Engelskirchen, Tel.: 02263/926680

**Email:** Beatrix.Commandeur-im@lvr.de

**Beschreibung:** Der Oelchenshammer, Außenstelle des Industriemuseums, ist die letzte wasserbetriebene Schmiede im Leppetal! Mit einem Stauteich, den historischen Wasserrädern, den Hämmern und Essen vermittelt die über 200 Jahre alte Anlage bei Engelskirchen-Bickenbach ein lebendiges Bild, wie mit Feuer und Wasser Stahl produziert wurde.

**Geplante Aktivitäten:** 14.00 – 18.00 Uhr Schmiedevorführung mit Wasserkraft. Eintritt 3 €, Kinder und Jugendliche frei.

### **152. Holsteins Mühle**

**Standort:** Holsteins Mühle 1, 51588 Nümbrecht

**Kontaktperson:** Lieselotte Koch, Holsteinsmühle 1, 51588 Nümbrecht, Tel.: 02293/6956

**Email:** info@holsteinsmuehle.de

**Beschreibung:** Ehemalige Mahl- und Sägemühle. Die Anlage aus Fachwerk ist komplett erhalten mit Mühlteich, oberem Zulauf, unterem Ablauf und Mühlrad. Mühlsteine und weitere mülhtechnische Anlagen sind im Gelände ausgestellt. Im Inneren des Gebäudes können alte Werkzeuge, das Wasserrad und ein uralter Brunnen besichtigt werden. Mahlgänge sind ebenfalls erhalten. Restaurant.

**Geplante Aktivitäten:** Keine Führungen. Das Mühlrad wird in Betrieb genommen. Gastronomie mit Mühlengerichten und Bergischer Kaffeetafel.

### **153. Gaderother Mühle**

**Standort:** Schloss Homburg 1, 51588 Nümbrecht

**Kontaktperson:** Öffnungszeiten auf Anfrage unter Tel.: 02293/910116

**Email:** robert.puppel@obk.de



**Beschreibung:** Die Gaderother Mühle (Getreide- und Sägemühle) aus dem Bröltal von 1844 wurde 1971 auf Schloss Homburg neu errichtet. Museumsanlage mit Wasserrad und Stauteich. Lauffähig mit Elektromotor. Gegenüber befindet sich die aus Wiehl translozierte Bäckerei mit der Ausstellung "Vom Korn zum Brot".

**Geplante Aktivitäten:** 12:00 - 17:00 h Mühlen- und Bäckereibesichtigung mit Führung, Musik, Kinderprogramm, Backvorführung mit Verkauf und Bewirtung. Museumseintritt wird erhoben.

### **317. Historische Mühle Nespen**

**Standort:** Im Ufer 1, 51580 Reichshof-Nespen

**Kontaktperson:** Markus Jaeger, Im Ufer 2, 51580 Reichshof-Nespen, Tel.: 02297/1332, markus.jaeger@arcor.de

**Email:** markus.jaeger@arcor.de

**Beschreibung:** Wassermühle, angetrieben von der Wiehltalsperre, 1749 erstmals erwähnt, halbautomatische Rückschüttmühle, die bis zuletzt von einer Turbine angetrieben wurde, 1956 stillgelegt, gesamte Mühlentechnik ist vorhanden. Ausstattung: Trieur, Aspirator, 2 Plansichter, Grießputzmaschine, Schälmaschine, 2 Walzenstühle, 1 SchrotgangAntriebswelle und beide Walzenstühle laufen über Elektromotor, ansonsten ruhende Schauanlage

**Geplante Aktivitäten:** Besichtigung der Mühle und der vorhandenen Einrichtung, stündliche Vorführung des Mahlwerks, Bewirtung, Mühlencafé, musikalische Unterhaltung.

### **319. Alte Messerfabrik Friedenthal**

**Standort:** Friedenthal 2a, 51588 Nümbrecht

**Kontaktperson:** Rainer und Corinna Pape, Friedenthal 2a, 51588 Nümbrecht, Tel.: 02247/2555

**Email:** atelier.pape@t-online.de

**Beschreibung:** Funktionsfähige Wassermühle, ehemals Hammer, Getreide-, Öl- und Papiermühle mit einem Oberschlächtigen Wasserrad, später einer Banki-Turbine. 1896 entstand hier eine Messerfabrik, die bis in die 1970-er Jahre in Betrieb war; heute Atelier des Bildhauers Rainer Pape. Seit Sanierung der Wasserkraftanlage im Jahr 2010 Stromerzeugung mit doppelt gesteuerter Kaplan-Turbine.

**Geplante Aktivitäten:** Führung: „Stromerzeugung durch Wasserkraft“, Bildhaueratelier: „Hammer und Meißel zum Ausprobieren“, Handgemachte Pizza aus dem Steinofen, Kaffee und Kuchen, Live-Musik.

## **Rhein-Erft-Kreis**

### **61. Grottenhertener Mühle**

**Standort:** Mühlenstraße, 50181 Bedburg-Grottenherten

**Kontaktperson:** Förderverein zur Erhaltung der Grottenhertener Mühle, Heinz-Willi Bickendorf, Am Ulmenhof 2e, 50181 Bedburg, Tel.: 02463/3316

**Email:** postmaster@windmuehle-grottenherten.de

**Beschreibung:** Wallholländer-Windmühle als Getreidemühle (Durchfahrtholländer) von 1831 auf künstlichem Mühlenberg, voll funktionstüchtig und windgänglich mit zwei Mahlgängen. Zur technischen Ausstattung gehören eine Saatgutreinigungsanlage, ein Sechskantsichter, ein Quetschstuhl und ein Schälgang.

**Geplante Aktivitäten:** Öffnungszeit: 11.00 bis 17.00 Uhr, Besichtigung, Sachkundige Führung (Mühle wegen Reparatur nicht in Betrieb, Kalte Getränke, Kaffee, Kuchen, Imbiss).

### **148. Horremer Mühle**

**Standort:** "Gut Horremer Mühle", Rathausstraße 53, 50169 Kerpen-Horrem

**Kontaktperson:** Frau Schmitz-Jung, Horremer Mühle, Rathausstraße 53, 50169 Kerpen-Horrem, Tel.: 02273/4496

**Email:** info@muehlenverband-rer.de

**Beschreibung:** Wassermühle mit vierflügeliger, heute landwirtschaftlich genutzter Hofanlage, erbaut vor 1483 (erste urkundliche Erwähnung). Das Radhaus stammt aus dem 19. Jh., 1 unterschlächtiges Wasserrad, funktionsfähig

**Geplante Aktivitäten:** Ponyreiten, Hüpfburg, kleiner Trödelmarkt, Streichelzoo, Kaffee und Kuchen, Getränke, Imbiss.

#### **150. Oebelsmühle**

**Standort:** Auf dem Graben 16, 50374 Erfstadt-Lechenich

**Kontaktperson:** Dr. Eberhard Gerstein, Auf dem Graben 16, 50374 Erfstadt-Lechenich, Tel.: 02235/75090

**Email:** info@muehlenverband-rer.de

**Beschreibung:** Wassermühle, Erstnennung 1197, Hofanlage mit integriertem Mühlengebäude, Die Mahleinrichtung ist erhalten und restauriert, das Wasserrad fehlt

**Geplante Aktivitäten:** Besichtigung von Innenhof, Erdgeschoss und Mühle.

#### **202. Oberaußemer Mühle**

**Standort:** An der Windmühle 20, 50129 Bergheim-Oberaußem

**Kontaktperson:** Michael Paesch, Tel.: 02271/679494

**Email:** email@paeschmi.de

**Beschreibung:** Mühlenstumpf einer Turmholländerwindmühle aus Backsteinmauerwerk aus dem 19. Jh., 1906 stillgelegt, Umbau zu einem Heimatmuseum, keine technische Ausrüstung vorhanden,

**Geplante Aktivitäten:** Führung, Kaffee und Kuchen

#### **304. Paffendorfer Mühle**

**Standort:** Am Mühlenwehr 23, 50126 Bergheim-Paffendorf

**Kontaktperson:** Dagmar Heß-Graf, Am Mühlenwehr 23, 50126 Bergheim-Paffendorf, Tel.: 02271/45348

**Email:** info@muehlenverband-rer.de

**Beschreibung:** Wassermühle, 1339 erstmalige Erwähnung, Inventar vorhanden, kein Wasserrad, renovierungsbedürftig Mahlgänge vorhanden, E-Motor vorhanden

**Geplante Aktivitäten:** Mühlenbesichtigung, Grill, Kaffee und Kuchen, Verkauf von Mühlenbrot, Verkaufsstände, Hufbeschlag, kleine Traktorausstellung.

#### **305. Gymnicher Mühle**

**Standort:** Gymnicher Mühle 1, 50374 Erfstadt-Gymnich

**Kontaktperson:** Gabriele Mohr, Gymnicher Mühle, 50374 Erfstadt-Gymnich, Tel: 02271/834160

**Email:** info@naturparkzentrum-gymnichermuehle.de

**Beschreibung:** Wassermühle, ehemalige Getreide- und Ölmühle, erste Erwähnung 1315, Wasserrad erhalten, kein technisches Inventar.

**Geplante Aktivitäten:** Die Ausstellung „Vom Korn zum Brot“ und „Km 51 - Das Erftmuseum“ sind von 10.00 – 19.00 Uhr geöffnet. Zwischen 11.00 Uhr und 17.00 Uhr werden im Wechsel Führungen angeboten. Das Rheinische Mühlendokumentationszentrum stellt seine Arbeit vor, das Team des Wasserzentrums bietet kleine Bastelaktionen und Mehl mahlen für Kinder an. Im Innenhof präsentiert sich der Naturpark Rheinland mit seinem Info-Mobil. Der Wassererlebnispark ist ganztägig geöffnet und um 15.00 Uhr findet eine Greifvogel-Vorführung der Falknerei Pierre Schmidt statt. Gastronomie

## Rheinisch-Bergischer Kreis

### 141. Rheinisches Industriemuseum Alte Dombach

**Standort:** Alte Dombach (an der Kürtener Straße), 51465 Bergisch-Gladbach

**Kontaktperson:** LVR - Industriemuseum Bergisch Gladbach, Alte und Neue Dombach, Frau Dr. Sabine Schachtner, Alte Dombach, 51465 Bergisch Gladbach, Tel.: 02202/936680

**Email:** sabine.schachtner@lvr.de

**Beschreibung:** Ehemalige Papiermühlen Alte und Neue Dombach an der Strunde: Die Gebäude "Alte Dombach" (1614) und "Neue Dombach" (1802) sind erhalten. Mühlgraben, Wasserrad und Lumpenstampfwerk wurden rekonstruiert.

**Geplante Aktivitäten:** 13.00 und 13.30 Uhr: Führungen „Wasserkraft und Wassernutzung in der Papiermühle“ (bitte keine Gruppen), Eintritt: 4,50 € (Kinder und Jugendliche frei). Bewirtung im Museumscafé. 14.30 – 16.30 Uhr: Workshop für Kinder „Wasser bewegt! Wasserkraft und Wassernutzung in der Papiermühle“ – Wie nutzte man das Wasser und seine Kraft in der Papiermühle? Nach einem kurzen Rundgang durch die Alte Dombach Bau kleine Wasserräder aus verschiedenen Materialien. Bitte Gummistiefel mitbringen! Ab 8 Jahren, 3 €, Anmeldung erforderlich: Tel. 02234-9921555

### 145. Westerhammer

**Standort:** Burggraben 9-21, 51429 Bergisch Gladbach-Bensberg

**Kontaktperson:** Tel.: 02204/55559

**Email:** info@rheinischer-muehlenverband.de

**Beschreibung:** Historisches Hammerwerk aus dem Gelpetal (Stadt Remscheid, vermutlich aus dem 17. Jahrhundert. Die Anlage ist voll funktionstüchtig.

**Geplante Aktivitäten:** Museumsöffnungszeiten 14.00 - 17.00 Uhr. Inbetriebnahme des historischen Hammerwerks jeweils um 14.30, 15.30 und 16.30 Uhr. Reich bebildeter Vortrag zur Geschichte des Westerhammers jeweils um 15.00 und 16.00 Uhr. Mühlen-Mal-Tisch für Kinder mit Bilderbögen nach Vorlagen. Erläuterung zur Arbeitsweise einer klassischen Getreidemühle anhand eines maßstabsgetreuen Funktionsmodells; kleine Bewirtung mit Getränken und hausgemachtem Kuchen.

### 309. Spinnerei Braun + Brudes

**Standort:** Wietsche 1, 42799 Leichlingen

**Kontaktperson:** Spinnerei Braun + Brudes, Wietsche 1, 42799 Leichlingen, Tel.: 02175-2854

**Email:** SinnesWald@t-online.de

**Beschreibung:** Im Murbachtal wurde auf dem Gelände einer historischen Spinnerei ein Naturmuseum geschaffen; ein Forum, auf dem hauptsächlich Künstler der Region ihre Skulpturen im SinnesWald präsentieren; mit jährlich wechselndem Thema Wasseranlagen, Wehr und umgestalteter Stauteich sind erhalten. ruhende Schauanlage

**Geplante Aktivitäten:** Der SinnesWald lädt zu einem erlebnisreichen Spaziergang ein. In diesem Jahr dreht sich alles um die METAMORPHOSE. Besichtigung der Spinnerei mit Führung um 12.00 Uhr. Um 14.00 Uhr Harfen-Konzert am Murbach mit Christine Högl. Bewirtung: Getränke und Waffeln, süß und herzhaft.

### 310. Steiner Mühle

**Standort:** Mühlenweg, 51519 Odenthal-Stein

**Kontaktperson:** Günter Blömer, Mühlenweg 7, 51519 Odenthal, Tel.: 02202/79850

**Email:** info@rheinischer-muehlenverband.de

**Beschreibung:** Wassermühle in einmaliger Ensemblelage mit Müllergebäude, ehemaliger

Postwechselstation und Gasthaus. Das Erscheinungsbild ist nahezu erhalten geblieben, 1269 erstmals urkundlich erwähnt, heute als Wohnung genutzt. Originale und funktionsfähige Mühlenmodelle sind ebenso zu besichtigen wie Mühlen- und Hammertypen.

**Geplante Aktivitäten:** Die Mühlenmodelle am Mühlenweg können besichtigt werden. Der Modellbauer Herr Blömer ist ganztägig vor Ort und gibt Erläuterungen zu den verschiedenen Typen und Funktionsweisen.

## Rhein-Kreis Neuss

### 52. Braunsmühle

**Standort:** An der Braunsmühle 2 (L381), 41564 Kaarst-Büttgen

**Kontaktperson:** Fördergemeinschaft Braunsmühle Büttgen e.V., Ansgar Leitzke, 41564 Kaarst-Büttgen, Tel.: 02131/1249698

**Email:** info@braunsmuehle.de

**Beschreibung:** Turmwindmühle (Wallholländer) von 1756, drei Mahlgänge, davon einer mit Windkraft angetrieben. Die Windmühle wurde in den Jahren 2001 bis 2004 vollständig saniert und restauriert.

**Geplante Aktivitäten:** Besichtigung, Führung, Bewirtung, Mahlbetrieb

## Rhein-Sieg-Kreis

### 154. Gammersbacher Mühle

**Standort:** Abzweig Burg Schönraht, 53797 Lohmar

**Kontaktperson:** Claus Ihm, Gammersbacher Mühle 1, 53797 Lohmar, Tel.: 02205/84197

**Email:** gammersbacher-muehle@t-online.de

**Beschreibung:** Die Gammersbacher Mühle wurde 1613 erstmals urkundlich erwähnt. Die weiträumige Hofanlage am Muchensiefen ist mit Wasserrad und technischer Mühlenausstattung vollständig erhalten.

**Geplante Aktivitäten:** Bewirtung, Besichtigung von Mühle und Wasserrad, Ponyreiten, Bogenschießen, Kutschfahrten, selbstgebackenes Brot u. Kuchen. Die Mühle wird in Betrieb gesetzt, es finden Mahlvorfürungen statt.

### 155. Gutmühle

**Standort:** Gutmühlenweg 3, 53819 Neunkirchen-Seelscheid

**Kontaktperson:** Sandin Smajlovic, Tel.: 0176-80392638

**Email:** post@auszeit-in-gutmuehle.de

**Beschreibung:** Die Anlage aus dem 14. Jahrhundert ist vollständig erhalten und voll funktionsfähig, überschlächtiges Wasserrad, Mühlsteine zur Dekoration am Haus, heute Restaurantbetrieb. Das Wehr wurde bedauerlicherweise geschleift, so dass die Mühle nicht in Betrieb gesetzt werden kann.

**Geplante Aktivitäten:** Öffentliche Besichtigung, Gastronomie.

### 162. Obere Mühle Meckenheim

**Standort:** Obere Mühle 8a, Adendorfer Straße, 53340 Meckenheim

**Kontaktperson:** Sibylle Frfr v. Nordeck, Schumannstraße 31, 53340 Meckenheim, Tel.: 02225/947409, Fax: 02225/947429

**Email:** sivono@web.de

**Beschreibung:** ehemalige Wassermühle mit innenliegendem, mittelschlächtigem Mühlrad, Mühlentechnik aus dem Jahre 1921, weitgehend erhalten aber renovierungsbedürftig, außer Betrieb, Ersterwähnung im 17. Jh.

**Geplante Aktivitäten:** Von 11.00 bis 17.00 Uhr geöffnet. Führungen und Informationen zur Geschichte und Technik der Mühle finden jeweils um 12.00, 13.30, 15.00 und 16.30 Uhr statt. Kaffee, Kuchen und kalte Getränke; Kinderprogramm.

## Stadt Bonn

### 160. Holzlarer Mühle

**Standort:** Mühlenweg 3a, 53229 Bonn-Holzlar

**Kontaktperson:** Dr. Hans G. Klaus, Christ-König-Straße 17, 53229 Bonn, Tel.: 0228/431812

**Email:** klaus.hg@googlemail.com

**Beschreibung:** überschlächlige, betriebsbereite Wassermühle, ehemalige Getreidemühle mit originaler Einrichtung, 1 Mahlgang, 1 Wasserrad, Elevatoren, Steinausheber etc., Mühlteich nicht mehr vorhanden, Wasserzulauf wird simuliert, Reinigungsanlage reparaturbedürftig. Erste urkundliche Erwähnung 1502. Die Mühle gehörte vermutlich zu einem Burghof in Holzlar.

**Geplante Aktivitäten:** Führungen, mühlenbezogene Ausstellung, Imbiss

## Stadt Düsseldorf

### 113. Buscher Mühle Düsseldorf

**Standort:** Mulvanystraße, 40239 Düsseldorf-Derendorf

**Kontaktperson:** Karl-Heinz Gatzen, Römerstraße 7, 40476 Düsseldorf, Tel.: 0211/442247 oder 441287, Fax: 0211/462843, [www.derendorferjonges.de](http://www.derendorferjonges.de)

**Email:** [info@derendorferjonges.de](mailto:info@derendorferjonges.de)

**Beschreibung:** Die Wassermühle wurde urkundlich erstmals 1790 erwähnt. Sie hat ein innen liegendes Wasserrad. Das Mühlengebäude wurde 1990 renoviert. Es ist ein Mahlwerk vorhanden. Das Wasserrad könnte mit einem Generator zur alternativen Stromerzeugung betrieben werden, ist aber nicht in Betrieb. ruhende Schauanlage

**Geplante Aktivitäten:** geöffnet 11-18 Uhr Besichtigung, Führungen, Bilderausstellung, Imbiss

## Stadt Krefeld

### 48. Geismühle

**Standort:** An der Geismühle-West, A57, 47809 Krefeld-Oppum

**Kontaktperson:** Willi Hanenberg, Hauptstr. 396, 47809 Krefeld, Tel.: 02151-542482

**Email:** willihanenberg@t-online.de

**Beschreibung:** Turmwindmühle, eine der letzten noch vollständig eingerichteten Windmühlen am Niederrhein, 1 Mahlgang, funktionsfähig

**Geplante Aktivitäten:** Besichtigung, Führung,

## Stadt Leverkusen

### 139. Industriemuseum Freudenthaler Sensenhammer

**Standort:** Industriemuseum Freudenthaler Sensenhammer, Freudenthal 68, 51375 Leverkusen-Schlebusch

**Kontaktperson:** Wilhelm Matthies, Freudenthal 68, 51375 Leverkusen-Schlebusch, Tel.: 0214/5007268, Fax 0214/5007269

**Email:** info@sensenhammer.de

**Beschreibung:** ehemaliges Wasserkraftwerk der Sensenfabrik Kuhlmann & Söhne mit Turbinenhaus und Kraftwerksraum, gut erhalten, Ausstattung: 2 Francis-Turbinen (Bj. 1918 und 1967), elektrische Gesamtleistung: 155 kW, ruhende Schauanlage Im Rahmen von Sonderführungen können die Besucher heute wieder einen Blick in ehemals nicht zugängliche Bereiche der Wasserkraftanlage werfen. Die Anlage wurde stillgelegt, nachdem der Förderverein Freudenthaler Sensenhammer e.V. im November 2009 sein Wasserrecht an die Bezirksregierung Köln zurückgegeben hatte. Der Wupperverband konnte daraufhin im Februar 2010 die Dhünn um das Stauwehr herum verlegen und ein naturnahes Bachbett gestalten. Dieses war ein wichtiger Meilenstein, um für die wandernden Fischarten den Weg zu den Laichplätzen im Gewässersystem der Dhünn bis zur Großen Dhünn-Talsperre frei zu machen.

**Geplante Aktivitäten:** 12.00 Uhr: Besichtigung des Kraftwerks und des Turbinenhauses (bis ca. 12.45 Uhr), ab 14 Jahren 13.00 Uhr: Wasserkraft-Wanderung zum Wehr in der Dhünn (bis ca. 14.00 Uhr) Weitere Führungen sind bei entsprechender Anfrage möglich. Anmeldung erbeten: Tel. 0214-5007268 oder per Mail an info@sensenhammer.de

## Stadt Mönchengladbach

### 205. Schriefersmühle

**Standort:** 41179 Mönchengladbach-Rheindahlen, Schriefersmühle 25

**Kontaktperson:** Ferdinand Schmitz, Tel. 02434-2330 oder 02161-252832 Klaus Wörmde, Rochusstraße 470, 41779 Mönchengladbach

**Email:** f.woermdle@gmx.de

**Beschreibung:** Turmholländerwindmühle aus dem Jahr 1747, ehemals Innenkrüher. Mühlenstumpf in Restaurierung, keine Mühlentechnik, Besichtigung innen möglich.

**Geplante Aktivitäten:** Von 11:00-13:00 Jazzkapelle, geöffnet 11:00-16:00 h; Führungen, Getränke; Gastronomie nebenan.

## Stadt Oberhausen

**26. Baumeister Mühle****Standort:** Homberger Straße 11, 46149 Oberhausen-Buschhausen**Kontaktperson:** Angelika und Hermann Baumeister, Homberger Straße 11, 46149 Oberhausen, Tel.: 0208/657074, Fax: 0208/657174**Email:** info@baumeister-muehle.de**Beschreibung:** konische Holländerwindmühle mit Unterbau, Segelflügel, Steert, windgängig, 1 Mahlgang, funktionsfähige Mühle**Geplante Aktivitäten:** Besichtigung, Führungen, Bewirtung, bei Wind Mahlbetrieb, Mehl- und Brotverkauf, Bewirtung

---

Alle Mühlen, die am Deutschen Mühlentag 2016 teilnehmen, sind LVM-haftpflichtversichert.

---